

专利侵权诉讼损害赔偿现状

律师 陈杰

www.lindaliugroup.com

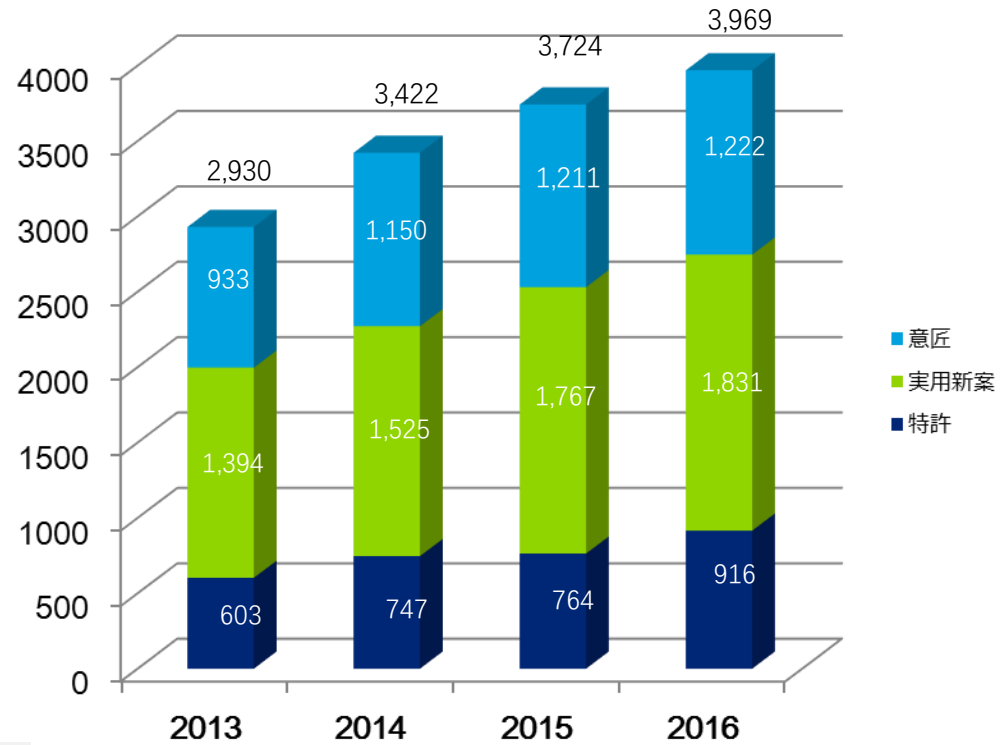
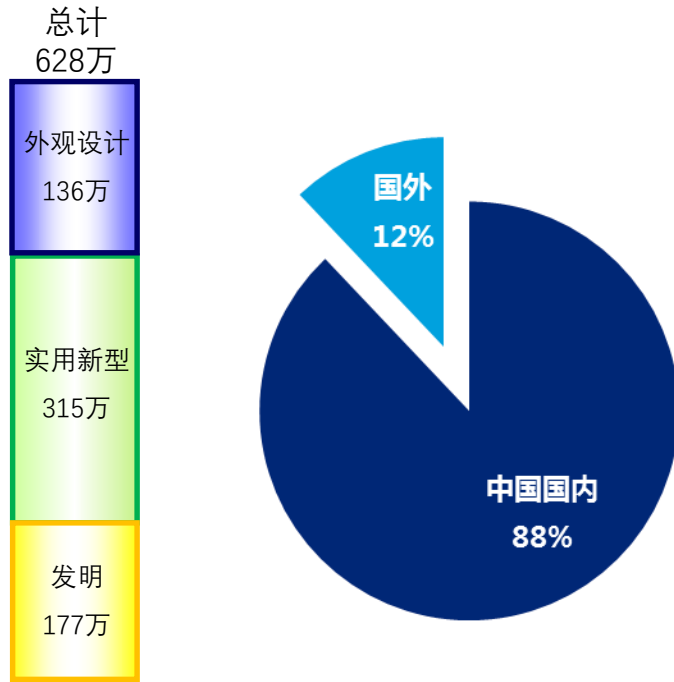
law@law-wei.com

2018年1月

智慧工场

中国专利现状

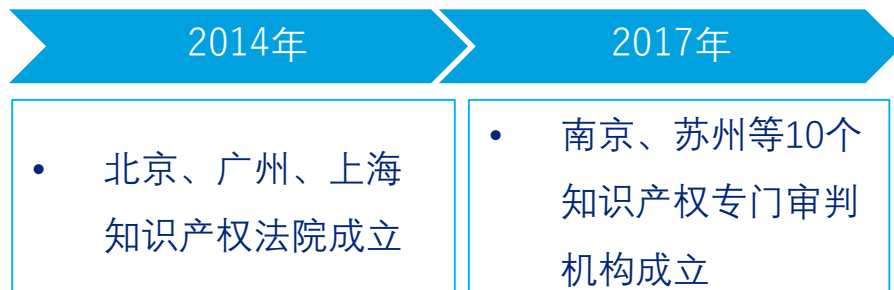
2016年有效专利量628万件，国内占比88%



2014-2016年新收专利侵权案件约为3.2万件

2014年	2015年	2016年
0.96万	1.16万	1.23万

◆ 专门审判机构的成立及分布：



◆ 中国专利保护政策：

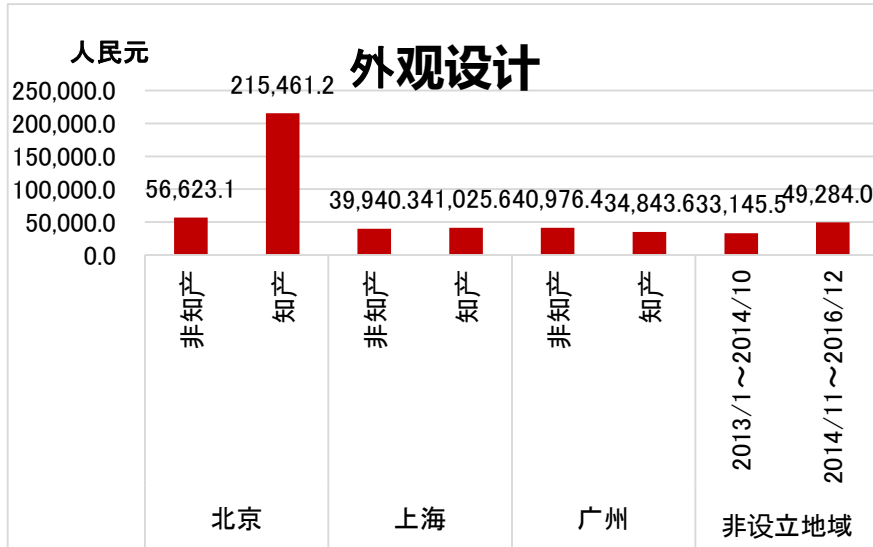
- 2017年4月最高人民法院中国知识产权司法保护纲要（2016-2020）
- 2018年1月最高人民法院1号文件 -- 提高知识产权侵权赔偿标准

◆ 近年中国专利高赔偿额的判例：

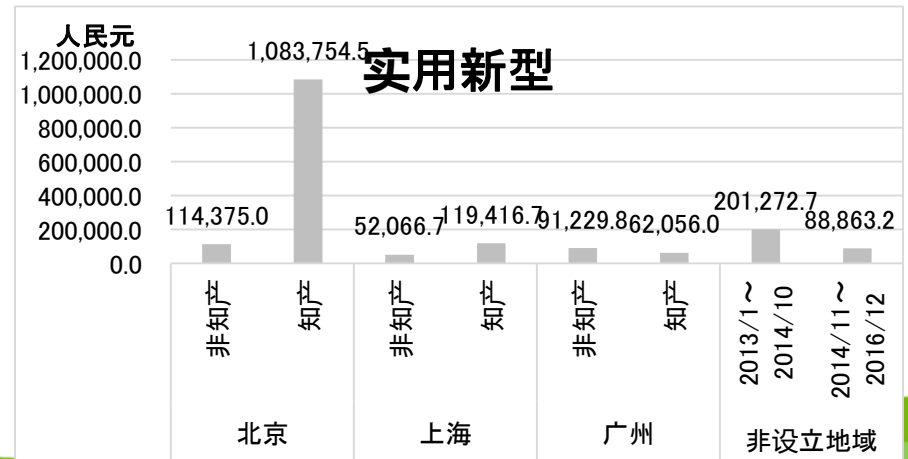
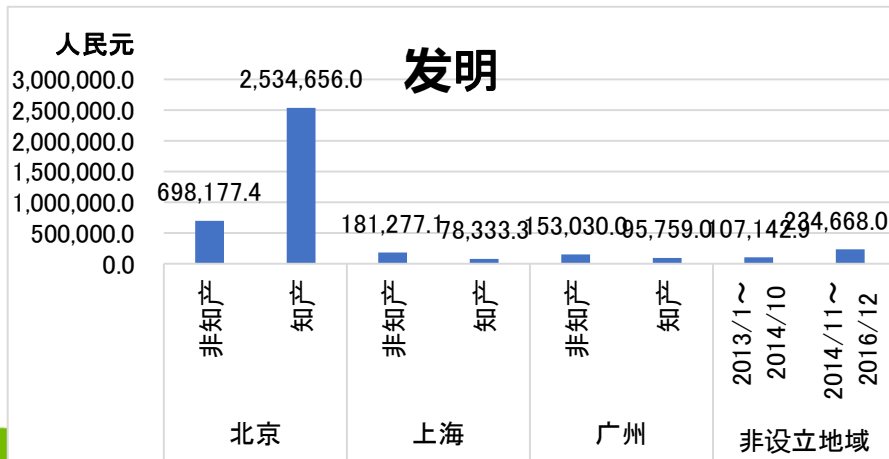
No.	案件名称	法院名称	赔偿金额	时间
1	西电捷通诉索尼	北京知识产权法院	910万	2017年
2	兄弟工业株式会社诉宁波舒普机电科技	上海知识产权法院	550万	2017年
3	华为诉三星	泉州中院	8000万	2016年
4	握奇公司诉恒宝公司	北京知识产权法院	5000万	2016年
5	松下诉金稻公司	北京知识产权法院	320万	2016年
6	布鲁克（成都）诉万悦金属	北京知识产权法院	615万	2017年

2016年北京知识产权法院 专利平均赔偿141万较2015年环比增加206.67%

2013~2016部分法院公开判决的平均赔偿额



- ◆ 判决日：2013年1月1日 ~ 2016年12月31日
- ◆ 知识产权法院非设立地域
 - 成都市中级人民法院
 - 武汉市中级人民法院
 - 南京市中级人民法院
 - 苏州市中级人民法院



◆ 专利侵权诉讼中的损害赔偿计算方法

1、权利人的损失

=产品的销售减少数量（或侵权产品的销售数量）×每个产品的合理利润

2、侵权人的利益

=侵权产品的销售数量×每个侵权产品的合理利润

(营业利润或以侵权为业的销售利润)

3、专利许可使用费的倍数

➤专利权的类型、侵权行为的性质和情节、专利许可的性质、范围、时间等因素

4、法定赔偿金额 (人民币1万元~ 100万元~ 以上)

➤专利权的类型、侵权行为的性质和情节等因素

5、权利人为制止侵权行为所支付的合理开支

Watchdata

 恒宝股份
HENGBAO CO., LTD.



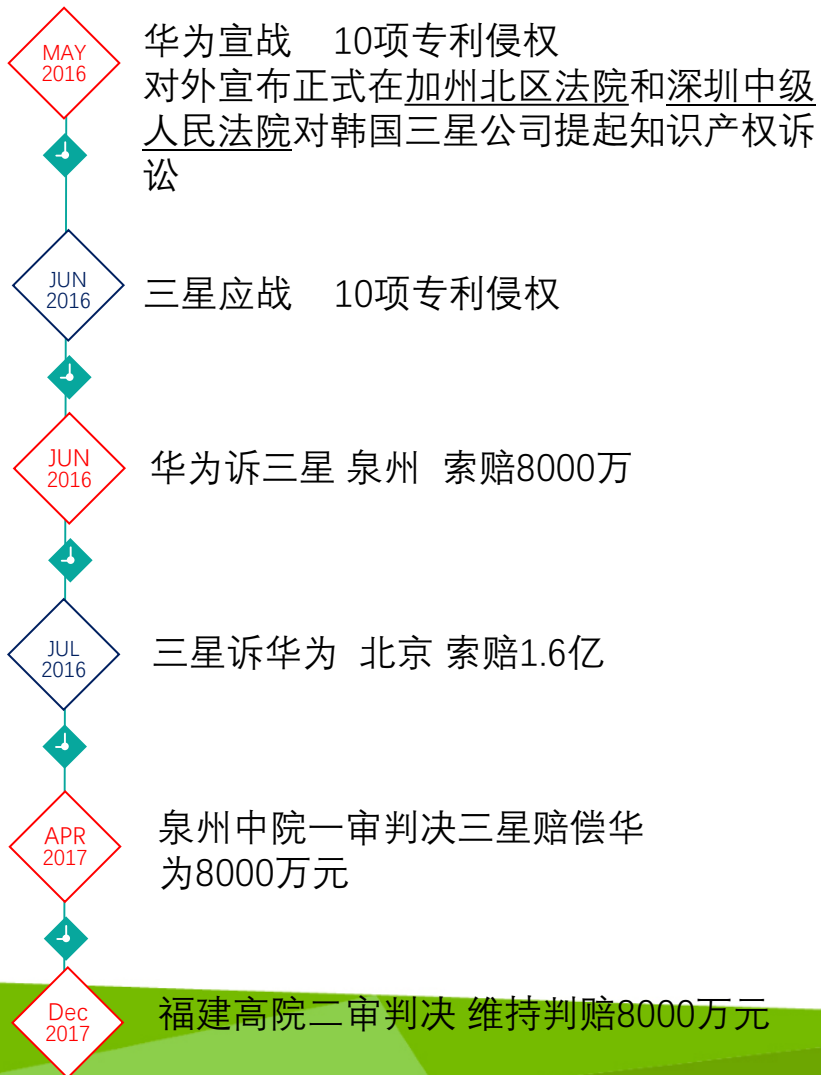
USB Key

■ 判赔金额：经济损失4900万元+诉讼合理支出100万元

■ 计算方法：

- 原告因侵权受到的实际损失
侵权产品的实际销售数量（向中国银行等单位调查取证的方式查明被告向全国12家银行销售侵权产品的实际数量）
× 每件专利产品的合理利润
- 律师费：计时收费
案件代理的必要性、案件难易程度、律师的实际付出

因专利部分无效，剧情可能要反转



■判赔金额：经济损失8000万元+诉讼合理支出50万元

■计算方法：

- 法定赔偿？侵权获利
- 侵权产品的实际销售数量（IDC数据+推定）
- ×侵权产品的合理利润（国产手机平均利润率~三星集团销售利润率）
- ×专利贡献度

西电捷通
IWNCOMM

VS

SONY



■判赔金额：经济损失8,629,173元+诉讼合理支出474,194元

■计算方法：

➢ 专利许可费的倍数

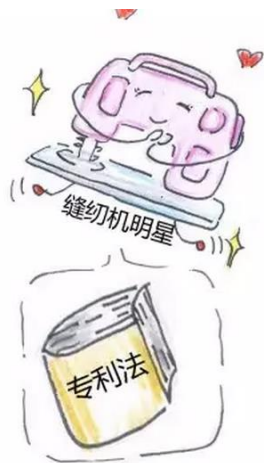
单件产品的专利提成费（四份与案外人签订的专利实施许可合同）

×被控产品的销售数量（工信部数据已获电信设备进网许可证的移动电话机产品的数量）

×3（涉案专利的类型、侵权行为的性质和情节、专利许可的性质、范围、时间）



VS



法院最终判决被告赔偿原告经济损失及合理费用
共计550万元。



任何单位或个人未经专利权人许可，不得为生产经营
目的制造、使用、许诺销售、销售、进口专利产品。

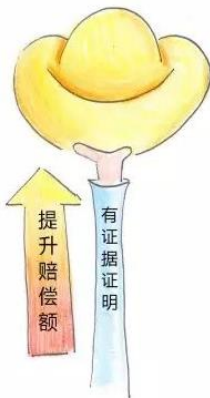
(本案例相关漫画摘自上海知识产权法院的官方微信平台的【漫知视界】
作者：秦天宁)

虽然，法院无法依据原告主张的计算方法准确计算侵权获利



但最高人民法院2009年在《关于当前经济形势下知识产权审判服务大局若干问题的意见》中明确提出——

“对于难以证明侵权受损或侵权获利的具体数额，但有证据证明前述数额明显超过法定赔偿最高限额的，应当综合全案的证据情况，在法定最高限额以上合理确定赔偿额。”



■判赔金额：经济损失500万元

+诉讼合理支出50万元

■计算方法：

➢原告主张根据被告2010年10月至2017年2月间的侵权获利计算

➢法定赔偿

法院认为

•无法依据原告主张的计算方法准确计算侵权获利

•但在案证据已经显示

- 被控侵权产品型号较多；
- 侵权持续时间较长；
- 被控侵权产品销售金额较高(被告总销售收入，部分侵权期间内被控侵权产品的销售收入)
- 综合在案证据可以认定被控侵权产品获利已远超100万元

•综合考虑涉案专利对于产品获利的贡献率

◆ 专利侵权诉讼损害赔偿的举证留意点 **积极举证+合理性说明**

□ 侵权产品的销售数量

- 第三方处关于侵权产品销售数量公开数据的收集（行业年鉴等）
- 被告自行宣传的信息

□ 产品的合理利润

- 被告的整体利润率
- 同行业业内的平均利润标准

□ 法定赔偿所考虑的因素

- 侵权行为的性质、侵权期间、范围等情节
- 专利贡献度

□ 证据调取和证据保全

- 要明确证据的内容和所在

□ 权利人为进行调查和制止侵权行为支付的合理费用

- 公证费、律师费等费用发票和凭证
- 合理性的说明



谢谢！



Linda Liu & Partners. Wei Chixue Law Firm

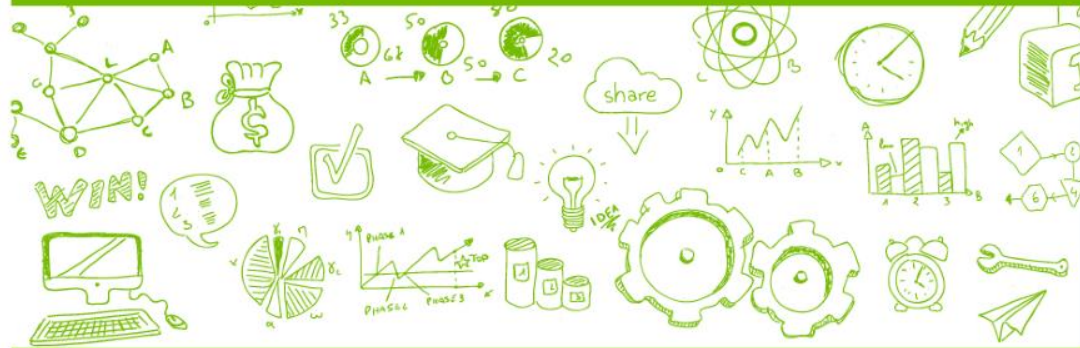
Address: F16 Tower C, Beijing Global Trade Center, 36 North Third Ring East Road, Dongcheng District, Beijing 100013 P.R. China

Tel: +86-10- 5825-7186 (office) – 5401 (S a i C H E N)

Fax: +86-10-5957-5201 (office)

Email: law@law-wei.com

Website: <http://www.lindaliugroup.com>



THANKS!

交流使人聪慧 分享使人收获